

# NCU

Information web magazine

# わたしたちの ニューノーマル

## Contents

- ・学長室へ潜入！～野村陽子学長インタビュー～
- ・MY CAMPUS LIFE
- ・名寄市立大学1年生に聞きました～名寄市立大学を志望した理由～
- ・名寄市立大学の感染予防対策を紹介！

学長室へ潜入！

# 野村陽子学長 インタビュー



今回は、2名の学生がインタビューになり普段入室する機会のない学長室でインタビューを行いました！

『学長室ってどんなところなんだろう？』

そんな素朴な疑問をぶつけてみました！

Interviewer



社会福祉学科 3年  
岩手県 花巻市出身

中田 祥文 さん



社会福祉学科 3年  
大分県 日田市出身

高瀬 京花 さん

— お花がきれいでとても印象的です。



**野村** 私がお花をいけております。名寄市内の先生に生け花を習いに通っていて、先生のお庭からいただいたお花などを飾っています。

**中田** 野村学長の学長室はお花も飾ってあり、リラックスができるような、また、学生でも来やすいような親しみやすい雰囲気があります。

**野村** 自分がリラックスできる空間を作りたいと思っていましたが、他の方からもそのような空間だと言っていてとても嬉しいです。

— 学長のニューノーマルがあれば教えてください。

**野村** パッチワークと生け花を名寄市に来てから始めました。こんな状況だからこそ自分で門をたたいて、なにか新しいことを始めてみようと思えたのかもしれません。

自分が先生をやっていると受け手、学生の気持ちが変わらなくなるんです。でも、今回始めた生け花もパッチワークも私は1年生。周りの生徒さんと比べると大学生と小学生くらいの落差を感じます。お花の先生から、「あなたは初心者だからこのお花よ」とか言われて、すごく落ち込みますし悔しいです。(笑)

でもそれと同時に「学生達もこんな風に落ち込んだりするのかな」と気づかせてくれるのです。

人から教わるということで学生の立場に立つチャンスがありそういう機会を大切にしたいと思います。



学長の宝物を見せてください



私が以前勤めていた大学で、卒業生からもらった色紙やアルバムです。少し気分が落ち込んだ時など、見返すと自然と「あれ、なんで落ち込んでいたんだろう？」と忘れさせてくれるんです(笑)同時に、教師になってよかったと思わせてくれます。私の元気の源です。



— 名寄市立大学の学生の印象を教えてください。

**野村** 全体的にとっても礼儀正しい学生ばかりですね。一所懸命勉強してくれるので先生たちはとてもやりやすいと思います。また、地域的にも勉強に集中できるいい環境だと思います。逆に学生の立場から見て、ほかの地域から来てどう感じましたか？

**高瀬** 私は入学式に雪が降っていたのが印象的でした。また、農業体験など地域の人を交えた授業など市民の方が大学のことを気かけ、また、大学側も地域のために何かやっていくなど双方のやりとりがとても新鮮でいいところだと思いました。

**野村** 確かにそのことは本学の特色であると思います。以前勤めていた都会にある大学では市民との関係を作っていくのは難しかったです。本学では歴史的にも地元との関係を築き上げており、とても素晴らしいことだと思っています。

— コロナ禍にいる学生へ伝えたいことはありますか。

**野村** コロナ禍でなければ、ボランティアでもアルバイトでもやったことがないことに学生時代はなんでもチャレンジしてほしいですが、残念ながら今はそうは言えない状況です。ただ一つどうしても伝えたいことは、落ち込んでしまうことなども含めてこのコロナ禍の経験を自分の中に留めておいてほしいということです。こういう経験は今後二度とすることはないかもしれません。だからこそこういう経験をしていることで、今後、つらい状況になった人たちに思いをはせることができるなど将来に活きると思います。そのため、まずは第一歩としてこの体験を「嫌だったな」と流さないでしっかりと受け止めてほしいと思います。



# MY CAMPUS LIFE

空きコマ(講義のない時間帯)など、学生がどのような1週間を送っているのかインタビューしました。



2019年11月

自宅の家庭菜園

一昨年、仲の良い友人と私が働くお店で飯を食べ、近くのコンビニで買い物をしてきた。現在は対面での授業数は減り、学校に行くことも減ったこと、なかなか友人とゆっくり話すこともないので、この日に友人と夜遅くまでゆっくり話したことは、私の大学生活の中でかけがえのない思い出の一つになりました。コロナが収束したら、遠くに旅行に行きたいです。

友人との時間を大切に

昨年農家へアルバイトに行っていたことをきっかけに、今年はお家の畑で家庭菜園を始め、自分好みの空間を作れるのが楽しく、この状況下だからこそおうち時間を充実させたいと思います。毎日の水やりは私が担当です。(笑)

今年は家庭菜園に挑戦!

少人数教育のおかげで

人見知りが改善!

栄養学科 3年

ゆみの 弓野 かな 華奈 さん

弓野さんの1週間

空きコマ

★遠隔授業

(2021.4.19~4.25)

	月	火	水	木	金	土	日
1-2時限目 (9:00-10:30)	オンデマンド 授業、課題	通学	通学	健康管理論	公衆栄養学Ⅱ	休日	休日
3-4時限目 (10:40-12:10)		応用栄養学 実習	栄養教育 各論実習	★保健医療 福祉連携論	臨床栄養学 Ⅲ		
5-6時限目 (13:10-14:40)	★地域との 協働Ⅲ	オンデマンド 授業、課題	友人と課題	友人と課題	食品衛生学 実験		
7-8時限目 (14:50-16:20)			臨床栄養学 実習Ⅲ	総合演習Ⅰ	★基礎 栄養学実験		
9-10時限目 (16:30-18:00)			★医療 福祉論	夕食準備 夕食			

空きコマは図書館へ

空きコマは基本的に友人と図書館で課題を講義が終わっても助かっています。貸出のパソコンなどもあるので、家で帰ることもできます。

地域の方々との交流が楽しい

「名寄は遊ぶところがあまりない」というイメージがありましたが、入学してからお祭りなど名寄市のイベントに参加するようになった。地域の方々との交流が楽しく、名寄にこれだけの経験できないことが、人の温かさを感じられるのはこの大学の魅力のひとつだと思います。

学費の面で安心できる

栄養学科がある大学は私立ばかりで両親の経済的負担を考慮すると学費面で安心できる。国立大学は大きな魅力でした。また、私は隣の町の下川町に住んでいるので、実家から通えるというのも志望する大きな決め手になりました。

楽しい「キャンパスライフ」が一日でも早く戻ってくることを祈っています。また同時にウィズコロナの時代の学びや出会いを大切に日々過ごしています。





ご支援の様子



除雪がキレイ！

私は士別市に住んでいて実家から車で通学しています。通学時間は30〜40分です。余裕を持って大学に到着できるよう、朝は早めに起きています。冬場は吹雪や路面凍結が危険なので、夏より出発時間を30分ほど早めに家を出ることが多かったです。豪雪地帯ですが、除雪がしっかりとされています。道路は広く、冬場でも運転しやすいです。

### 実家から通える距離が魅力的

私が入学した時はコロナ禍で不安な毎日でした。そんな時に、名寄市はいち早く学生に10万円を支給してくれました。アルバイトの収入が減ってしまったので、本当に助かりました。また、地元企業や各団体の皆様など多方面から沢山の支援物資をいただき、市民の方々の温かさがとても嬉しかったです。

### 名寄市は学生に優しい街

## 「タッチケアサロン」が

## 保健師を目指すきっかけに

看護学科 2年

はんざわ しの  
**半澤 詩乃** さん



### 半澤さんの1週間

空きコマ ★遠隔授業

(2021.4.19~4.25)

	月	火	水	木	金	土	日
1-2時限目 (9:00-10:30)	通学	老年看護学 概論	通学	公衆衛生 看護学概論	通学		
3-4時限目 (10:40-12:10)	英語Ⅱ	薬理学					
5-6時限目 (13:10-14:40)	★地域との 協働Ⅱ	課題・自習	★生命科学	★臨床治療 学Ⅰ	小児看護学 概論	休日	休日
7-8時限目 (14:50-16:20)		病理学	課題、自習 友人と食事	基礎看護 技術Ⅲ	課題・自習		
9-10時限目 (16:30-18:00)	帰宅	★感染 微生物学		帰宅	北海道の 地域資源		

### 予定の管理は大切！

スケジュール帳に毎日の予定を書いていきます。効率的に課題や復習ができるし、提出期限をうっかり忘れるといことも防止できるとお勧めです。

### 空きコマを活用する

空きコマは同じく名寄市外から通っている友人と課題や自習を行っている時に行いながら、車で市の中心街の飲食店へ行くこともあります。

### 地域密着型の保健師へ

この大学を志望した理由は、連携教育が充実している他学科と講義などを通じ、学生が実際に多職種との連携を体験できる機会があり、広い視野を持った保健師活動を行えると思ったからです。

学生と教員の距離が近いので、これから将来の悩みでも相談しやすい環境が整っています。安心して学生生活を送ることができます。





私は、一人暮らしをとても満喫できています。友達と遊びたいので、アルバイトをしながら、映画や動画を観たり、本を読んだり、映画や時間を大切にして自由に行きたいです。基本的にはバイトで賄いごはんを食べるのですが、食堂がおいしいのでお昼ごはんを食べるのにおいしいです。

### 大学生活は楽しい！

入学時にマイルールを設定し、入学してからは、勉強もアルバイトも上手に両立して、自分のペースで生活しています。アルバイトは、お金を稼ぐだけでなく、コミュニケーション能力を鍛えることができます。また、アルバイト先で友達を作ることができます。大学生活は、勉強だけでなく、様々な経験ができる素晴らしい時間です。

### 入学時にマイルールを設定

両親の言葉に背中を押され

九州から北海道の大学へ

社会福祉学科 3年  
たかせ きょうか  
高瀬 京花 さん



### 高瀬さんの1週間

空きコマ

★遠隔授業

(2021.4.19~4.25)

	月	火	水	木	金	土	日
1-2時限目 (9:00-10:30)	ソーシャルワーク論Ⅵ	ソーシャルワーク演習Ⅴ	ソーシャルワーク論Ⅴ	★福祉計画論	総合演習		
3-4時限目 (10:40-12:10)	★精神保健福祉相談援助の基礎(専門)	ソーシャルワーク現場実習指導Ⅱ	精神保健の課題と支援Ⅱ	★保健医療福祉連携論	課題・自習		
5-6時限目 (13:10-14:40)	★地域との協働Ⅱ	課題・自習	精神疾患とその治療Ⅰ・Ⅱ	★精神保健福祉援助演習(基礎)	家事		
7-8時限目 (14:50-16:20)		ソーシャルインクルージョン論	課題・自習	★精神保健福祉に関する制度とサービス	買い物		
9-10時限目 (16:30-18:00)	★医療福祉論	課題・自習	アルバイト	アルバイト	アルバイト		



アルバイト仲間での誕生日会をしたときの写真です♪

### 学修の環境作りが大切

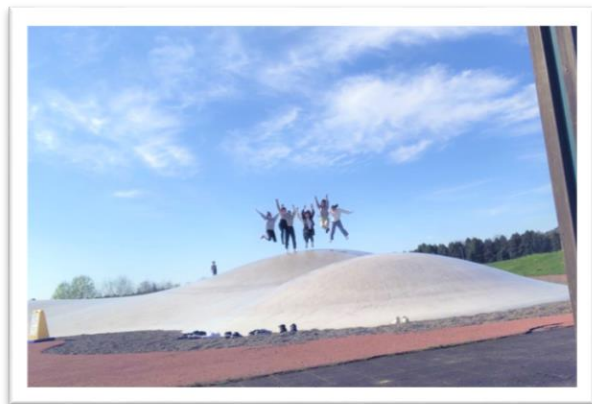
入学式の日に雪が降って、九州出身の私にとっても寒いですが、夏はジメジメせずとても過ごしやすいです。

私は、社会福祉士を目指しています。大学から離れて、両親のやり方を継ぐのではなく、自分自身の力で生きていきたいと思います。多職種連携教育によって、自分の専門性を高め、社会に貢献できる人材になりたいです。

学修の環境作りが大切。オンライン授業やグループワークなど、様々な学習方法を取り入れることで、自分自身の学びを深め、成長することができます。

### 多職種連携教育が魅力的





限定の  
ぶどう味☆



アルバイトが休みの日はコロナ禍で遠出は難しいので、友人と名寄市内巡りをします。サンプレイヤーパークにあるふわふわドームに行くと、帰りは近くに河川敷からの星の眺めは綺麗を食べます。時間を忘れてしまいます。

### 休日は友人と自然を満喫

最近、アマゾンプライムの会員になって映画やドラマを観ています。緊急事態宣言中はオンラインでご飯会を開催したりして寂しくならないように工夫していました。寂費をなるべく抑える為に自炊を頑張っています。夜は安全を考慮して一人で外は歩かないようにしています。

### 一人暮らしはとても楽しい



自然の中でのびのびと

保育を学べる！

社会保育学科 2年

よねみち あみ  
米道 亜未 さん

### 米道さんの1週間

空きコマ ★遠隔授業

(2021.4.19~4.25)

	月	火	水	木	金	土	日
1-2時限目 (9:00-10:30)	通学	通学	通学	音楽Ⅱ	★北海道の農と食	休日	休日
3-4時限目 (10:40-12:10)	英語Ⅱ		教育学	ピアノの練習			
5-6時限目 (13:10-14:40)	★地域との協働Ⅱ	子ども家庭支援論／家庭支援実践演習	ピアノの練習	児童文化演習	★知的障害者の心理・生理・病理		
7-8時限目 (14:50-16:20)		子どもの保健	自然保育実践演習	★子ども理解と教育相談	保育内容・環境Ⅰ		
9-10時限目 (16:30-18:00)	課題、自習	★感染微生物学		★保育指導論	課題、自習		

### 空きコマはピアノの練習

週1回の講義に備えてピアノ練習室で練習をします。自分の好きな時間帯に好きなだけ練習できるので、授業のない時間帯は開放されているので、とてもありがたいです。今はクラシック系1曲と子どもの曲に伴奏をつける練習をしています。

### 授業は工夫して受講

オンデマンド（録画配信）授業では自分の集中できる時間に受講したり、わからないところは復習をかねてもう一度見ることが出来ます。自分のペースで受講できるのはとてもいいことだと思います。

私が入学した時の前期科目はほとんど遠隔授業だったので友人がなかなかつくれませんでした。後期に入ると対面授業が増え、少数グループワークなどを通して、先生方もすぐに打ち解けることが出来ました。このような状況下だからこそ身近に話ができる先生や友人ができたことはとても心強かったです。

### 少人数教育のありがたさを実感

買い物や食事をするための移動は、自転車があればほぼOK。街のコンパクトな作りが学生にとってはありがたいです。





応援しています！

頑張れ  
受験生

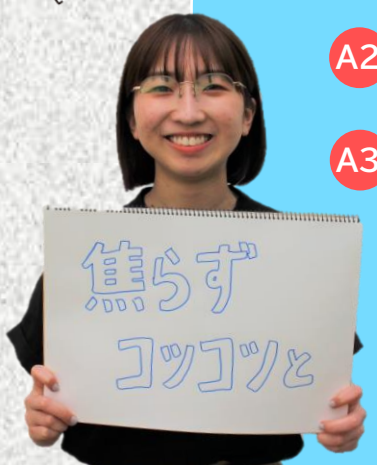
# 名寄市立大学1年生に聞きました

## ～名寄市立大学を志望した理由～

皆さんに  
お聞きします！

- Q1 本学を合格した入試区分を教えてください。
- Q2 出身地・出身高校を教えてください。
- Q3 本学を志望した理由を教えてください。

Fight!



- A1 一般前期
- A2 北海道 旭川西高校
- A3 北海道内で栄養学を学ぶことのできる唯一の国公立大学であったこと大きな理由です。高校2年生の頃にオープンキャンパスに参加しましたが、その際目にした大きな図書館や学生の生き生きとした表情にとっても魅力を感じ、私もこの大学で学びたいという気持ちが強くなりました。また、国公立大学であるため、金銭面で両親にかかる負担が少しでも軽くなるのではと思います。志望しました。

栄養学科 1年  
かばやま ほのか  
花山 穂乃花 さん

Fight!



- A1 一般後期
- A2 北海道 札幌光星高校
- A3 中学生の頃に海外派遣事業でフィリピンを訪れた時に、目の当たりにしたスラム街の実情がとても記憶に残っていて、衛生状態の改善に少しでも尽力できたらと思い保健師を目指しています。本学は4年間で保健師が取得可能な点が魅力的です。そして国際貢献に興味があるので、国際交流センターがあることで在学中に留学がしやすい環境なのではと思います。志望しました。

看護学科 1年  
たていし ほのか  
立石 歩佳 さん

Fight!



- A1 一般後期
- A2 北海道 旭川東高校
- A3 高校生の時、日本にも貧困や虐待、ネグレクトなどで十分に教育を受けられない子ども達がいる事実を知り、子どもが自分らしく生きられる世の中にしたいと、児童福祉の仕事に就こうと考えています。この大学では、子どもの貧困や虐待の原因、子どもの権利を学ぶことができます。また様々な学生と協力しながら学ぶ機会がたくさんあり、他者と協働する力を身に付けることができると思ったからです。

社会福祉学科 1年  
たかはし たまよ  
高橋 玉誉 さん

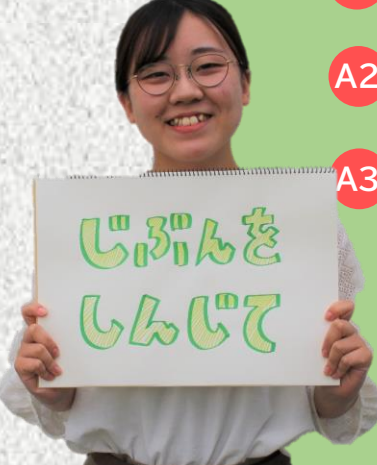
Fight!



- A1 一般前期
- A2 東京都 武蔵丘高校
- A3 自然豊かな場所で、自然を生かした保育を学ぶことができるところに惹かれ志望しました。また、「社会保育」という他の大学では学ぶことの出来ない、社会と保育の関わりや結びつきについて学ぶことができるという点にも大きな魅力を感じました。そして、オープンキャンパスに参加した際、在学生のみなさんがとても親切に対応してくださったことが印象的で、第一志望とするきっかけになりました。

社会保育学科 1年  
かわむら しおり  
河村 菜 さん

Fight!



- A1 推薦
- A2 岩手県 久慈高校
- A3 少人数教育と連携教育に魅力を感じたからです。少人数教育は他の学生や教員とコミュニケーションを図りやすいため、より理解を深められると感じました。また、連携教育は、学んでいる分野の違う他学科の学生と関わることで、視野が広がり、多角的に物事を考えられるようになって感じています。

栄養学科 1年  
ひなた さき  
日當 彩希 さん

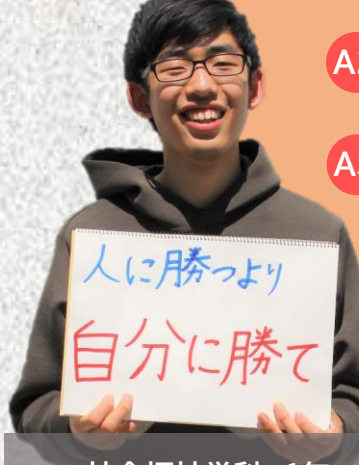
Fight!



- A1 推薦
- A2 青森県 青森北高校
- A3 私は、患者さんの家族の精神的なケアもできる看護師になりたいと考えています。この大学の連携教育は、他の大学に比べて長期的に行われており、より深く自然とコミュニケーション能力が身に付くのではと考え志望しました。また、チーム医療として関わっていく職業の人たちと共に学ぶことは看護師としての将来に必ず役に立つと思ったからです。

看護学科 1年  
かみあきと ありさ  
上明戸 愛里紗 さん

Fight!



- A1 一般前期
- A2 茨城県 土浦日本大学高校
- A3 本学では連携教育や少人数教育のため、社会福祉学科以外の学生との意見交換ができ、少人数の授業によって、社会福祉についてより能動的に学ぶことができる環境が整っていると思ったからです。また、私は教員志望なのですが、本学に入学することで、地域の人の協働の仕方や何か悩みを抱えている人との接し方を学ぶことができるため、教師において必要な資質を身につけることができると思ったからです。

社会福祉学科 1年  
おおつき こうすけ  
大槻 晃佑 さん

Fight!



- A1 推薦
- A2 北海道 奥尻高校
- A3 将来、幼稚園教諭になりたいと考えている中、道内で唯一保育を学ぶ国公立の大学という点に魅力を感じました。そして、もう一つの理由として、オープンキャンパスに行った際に学生と先生の距離が非常に近く、すごく楽しそうな雰囲気を感じることができたのが、この大学を志望するきっかけになりました。また、地域との関係が密接で、各学科との交流があるという点も志望する決め手になりました。

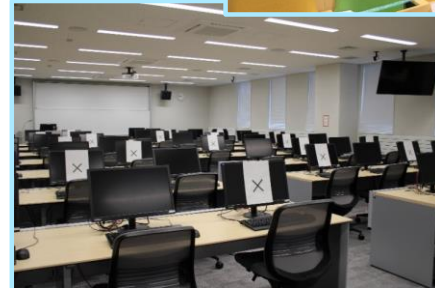
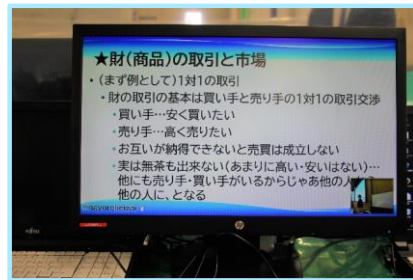
社会保育学科 1年  
よこやま かいと  
横山 海斗 さん

# 名寄市立大学の「感染予防対策」

本学では、新型コロナウイルス感染症拡大防止に努めるため、様々な予防対策を実施しています。

## No.1 収容人数の制限

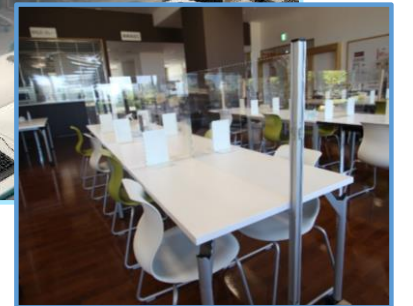
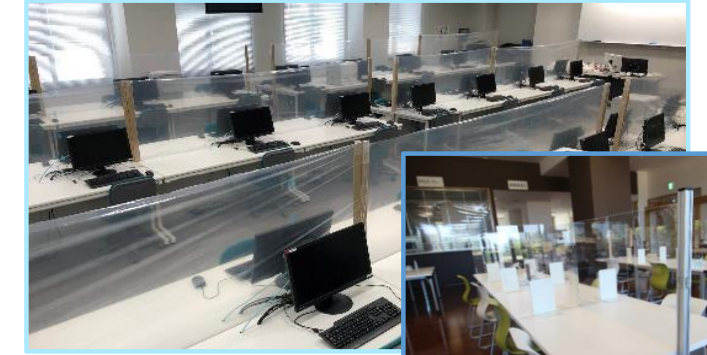
● 校内を学科毎のエリアに分け、教室は収容人数の制限をかけています。  
オンデマンド、Zoom等を利用して感染症対策に取り組んでいます。



## No.2 飛沫防止スクリーンの設置



● 事務局窓口・コンピューター室、食堂等に設置しています。



## No.3 座席間隔の確保



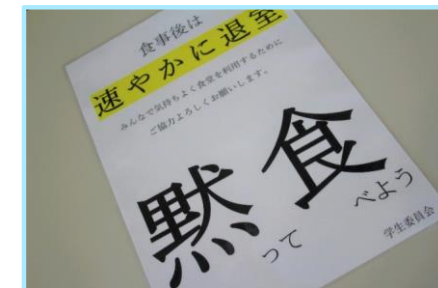
● 学生が安心して学修したり交流できる環境を整えています。



## No.4 その他



- 消毒用アルコールの設置
- 換気の徹底
- フェイスシールドの着用
- 足跡マークの設置
- マスクの着用
- 掲示による呼びかけ
- 黙食の推進



### ラウンジでは

- 椅子は机に1つ
- 向かい合わない
- 食事はしない

